

# Kvalita podnikateľského prostredia a jej vplyv na konkurencieschopnosť podniku

The Quality of Business Environment and its Effect on the Competitiveness of a Business

*Kuzmišín Peter*

## Abstrakt

Konkurencieschopnosť podniku významným spôsobom závisí od kvality podnikateľského prostredia. V ostatných 15 – 20 rokoch sú podniky vystavené neustálym zmenám v externom prostredí (tzv. relevantnom okolí pre podnikanie), na ktoré je potrebné reagovať. V štúdiu sa zameriavame na identifikáciu podstaty týchto zmien a ich odraz v manažérskom myslení a konaní. Na pozadí prehľadu rôznych prístupov k hodnoteniu kvality podnikateľského prostredia je hlavným výsledkom a prínosom príspevku konštrukcia vlastného hodnotiaceho nástroja – indexu konkurencieschopnosti regionálneho podnikateľského prostredia a jeho aplikácia na samosprávne kraje Slovenska.

*Kľúčové slová: konkurencieschopnosť podniku, podnikateľské prostredie, index konkurencieschopnosti regionálneho podnikateľského prostredia*

## 1 ÚVOD A FORMULÁCIA PROBLÉMU

### 1.1 Vývojové tendencie v podnikateľskom prostredí a ich implikácia v stratégii podnikov

**Zmeny v podnikateľskom prostredí.** Konkurencieschopnosť podniku významným spôsobom závisí od poznania stavu a procesu zmien v prostredí pre podnikanie. Podnikateľské prostredie od konca 70. rokov 20. storočia prešlo od spojitého k turbulentnému (P.F. Drucker, 1994, Truneček, 1999). V tejto súvislosti začali byť podniky konfrontované s novými skutočnosťami v oblasti konjunkturálneho cyklu, životných cyklov výrobkov, v štruktúre a povahe konkurencie a pod., pričom pre podniky vznikli zásadné výzvy: neustále zmeny v okolí (relevantné okolie, Truneček, 2008), rast neurčitosti a riziká nesprávnych rozhodnutí a tak nárast neustálych konkurenčných konfrontácií si vynutili vytvoriť taký spôsob riadenia, ktorý by nielen reagoval, ale aj anticipoval novú situáciu.

V 2. polovici 80. rokov 20. storočia akcelerácia dynamiky zmien v podnikateľskom prostredí viedla k názoru, že turbulencia sa prehĺbila až k hranici chaosu (Handy, 1989, Drucker, 1994, Peters, 1992). Peters považuje za nástroj reakcie firmy na rýchle sa meniace podmienky okolia vysoko pružné organizačné štruktúry, pričom kľúčom k novej firemnej štruktúre sú siete zákazníkov, dodávateľov a ostatných subjektov, ktoré sú súčasťou podnikateľského prostredia. Ak v uvádzaných súvislostiach Kotler (1993) upozorňuje, že jedinou našou istotou je, že sa veci budú meniť, Gibson (1998) dodáva, že tento stav má dve roviny: musíme sa pripraviť “očakávať neočakávané”, na druhej strane však určité javy na budúcom trhu možno predvídať. Už v 90. rokoch z analýzy situácie vyvodzuje Truneček (1999, s. 30) pozoruhodný záver, že “zvyšujúca sa nestabilita okolia zároveň prináša do riadenia kvalitatívnu zmenu. Predtým negatívne hodnotenie turbulencie pocitovanej ako hrozba, sa začína meniť: nestabilita okolia sa stáva ideálnym

podnikateľským prostredím pre pripravených. Nespojitéj vývoj už prestáva byť vnímaný ako hrozba a začína byť naopak pocitovaný ako výzva: využiť chaos vo svoj prospech. Dobře pripravené podniky môžu nájsť v rýchle sa meniacom prostredí nové podnikateľské príležitosti.” Vzniká tak nová paradigma pre podnikanie a samostatný odbor manažment zmien (Kanterová, 1983).

V roku 2002 Z. Bauman formuloval pojem tekutá modernita (nepredvídateľná budúcnosť), ktorý prináša nové pohľady na podnikovú konkurencieschopnosť. Súčasné “tekutosť” relevantného okolia podniku považuje za nezvratnú realitu, pričom z celospoločenského hľadiska ide o procesy súvisiace s nástupom znalostnej spoločnosti. Bauman pracuje s piatimi základnými procesmi tekutej modernity: emancipáciou, individualitou, časom, priestorom, prácou a komunitou. Z jeho záverov možno dedukovať formuláciu nového typu neistoty a vymedzenie teoretického rámca fenoménu znalostného pracovníka. Vo vzťahu k nepredvídateľnej budúcnosti je požiadavkou z hľadiska vplyvu okolia na podnik a jeho systém riadenia organizácie, ešte rýchlejšia reakcia: v podstate ide o prispôbenie sa situácii takmer okamžite.

V rozvoji manažérskeho myslenia bola v kontexte témy zdôrazňovaná najmä zásada komplexnosti, systemovosti a vzájomnej previazanosti podnikových subsystémov. Podľa Mortona (1991) úspech podniku závisí na dynamike tzv. komponentov organizácie a ich vzájomných vzťahoch. Do popredia sa dostáva úloha informačných technológií a podnikovej kultúry, ako aj priama orientácia na potreby zákazníka (podnik riadený zákazníkom, zákaznícky imperatív).

V teórii autopoiesis (samoorganizácia, sebaorganizujúce sa systémy, vznik ASRO - autopoietický systém riadenia organizácie, Maturan, Vareš, podľa Truneček, 2008) fungujú pružné ad hoc tímy, neexistuje obvyklá pyramída moci, pracovné tímy vznikajú podľa jednotlivých zákaziek. Po splnení úlohy tím zaniká. Uplatňuje sa princíp produkcia-prepojenie-rozpad. Prevažne sú využívané princípy procesného manažmentu, založené na autonómii, pružnosti, vnútropodnikateľstve a sebariadení pracovníkov. Prednosťou je pružnosť, rýchla reakcia, minimálne režijné náklady. Aplikáciou konceptu autopoiesis sa zaoberá M. Zelený najmä sebaorganizáciou v sieti malých a stredných podnikov a v riadení podnikov.

**Spoločenská zodpovednosť firiem.** Prostredie, v ktorom podniky vyvíjajú svoje aktivity, ovplyvňuje ich konkurencieschopnosť a naopak podniky svojou činnosťou ovplyvňujú svoje okolie, lebo podnikateľské prostredie je súčasťou celkového spoločenského prostredia a tak sa očakáva ich proaktívny prístup k riešeniu problémov rozvoja spoločnosti. Koncept spoločensky zodpovedných podnikov (corporate social responsibility - CSR) je založený na troch pilieroch: ekonomická efektívnosť, environmentálna zodpovednosť a spoločenská angažovanosť. Je významným faktorom konkurencieschopnosti. Ide o zodpovednosť nielen voči vlastníkom podniku, ale i vo vzťahu ku všetkým (jednotlivci, skupiny, subjekty - stakeholderi), ktorí priamo či nepriamo ovplyvňujú chod firmy. Zelená kniha EÚ definuje spoločenskú zodpovednosť firiem ako “dobrovoľné integrovanie sociálnych a ekologických hľadísk do každodenných firemných operácií a interakcií s firemnými stakeholdermi”<sup>1</sup>.

**Podnik a podnikateľské subjekty ako aktéri regionálnej konkurencieschopnosti.** Podniky sú rozhodujúcimi aktérmi regionálneho rozvoja. Z hľadiska ich aktivít a potrieb rozvoja regi-

---

1 Expertnou centrárou na problematiku CSR sa stala nezisková organizácia CSR Europe so sídlom v Bruseli. Podporu koncepcii CSR vyjadril aj Lisabonský summit, ktorý to označil za súčasť faktorov vedúcich k udržateľnému rozvoju a podpore inovačného potenciálu Európy a jej konkurencieschopnosti.

ónu, v ktorom uskutočňujú svoju činnosť, by mali podniky využívať rôzne podporné programy, ktoré skutočne vytvárajú nové pracovné miesta, najmä v tých častiach regiónu, kde je najvyššia koncentrácia nezamestnaných a ktoré aktívne pracujú na príprave a realizácii produktových, ale najmä technologických inovácií, ktorých prínos bude mať regionálny význam. Dôležité je, aby podnikateľské subjekty mali vytvorenú dlhodobú stratégiu, na základe ktorej si vytvoria na trhu stabilnú pozíciu a dokážu pracovať so znalosťami ako s výrazným produkčným faktorom, využívali trhové medzery, čo v regionálnom meradle znamená ich správnu identifikáciu, ktorá môže priniesť očakávané zvýšenie príjmov a zlepšenie vlastnej podnikateľskej pozície. Podniky by mali diverzifikovať podnikateľské riziko, ako aj dôsledky svetovej finančnej, štrukturálnej a hospodárskej krízy nielen variabilitou sortimentu, ale aj zavedením prvkov a postupov strategického manažmentu smerom k výrazným inováciám, pričom vytváranie partnerstiev - združovanie sa, umožňuje využiť efekt koncentrácie pri riešení väčších problémov, ktoré nemôže zvládnuť mikrosubjekt. Prínosom je aktívne využívanie synergického efektu, ktorý z takýchto partnerstiev v rámci regionálneho manažmentu vznikne.

V uvádzaných kontextoch vo vzťahu k regionálnemu manažmentu sa formujú jeho prvotné atribúty:

- regionálny manažment by mal sledovať hlavne poskytovanie služieb regionálnym rozvojom aktérom,
- mal by jasne definovať úlohy smerujúce k rozvoju regiónu, k čomu sú na neho prenesené zodpovedajúce kompetencie zo strany spoluúčastníkov rozvojového procesu,
- regionálny manažment by mal existovať pomimo už existujúcej inštitucionálnej infraštruktúry v regióne, avšak mal by ju dokázať prepojiť a začleniť do svojej organizačnej štruktúry,
- mali by byť zreteľne vymedzené pozície regionálneho manažmentu voči všetkým relevantným aktérom v regióne,
- regionálny manažment by sa mal vyznačovať štíhrou organizačnou štruktúrou a rýchlymi komunikačnými a rozhodovacími postupmi,
- otázka kompetencií by mala byť dôležitejšia ako hierarchická pozícia a malo by dochádzať k vzájomne prospešnému a dobrovoľnému prepájaniu regionálnych aktérov za účelom efektívneho naplňovania cieľov,
- regionálny manažment by mal pracovať na princípoch strategického riadenia smerom k trvalej udržateľnosti, ale v súlade so základnými strategickými rozvojovými dokumentmi regiónu.

**Cieľom štúdie** je na pozadí uvedených charakteristík a zmien v podnikateľskom prostredí pomocou vlastného hodnotiaceho nástroja - *indexu konkurencieschopnosti regionálneho podnikateľského prostredia* (IKRPP) aplikovaného na podmienky ekonomiky Slovenska, *identifikovať vplyv a vzájomný vzťah kvality podnikateľského prostredia a konkurencieschopnosti podniku*. Aplikácia indexu pri hodnotení kvality podnikateľského prostredia v krajoch SR má ukázať na stupeň implementácie prvkov kvalitatívnej konkurencieschopnosti v oblasti podnikateľského prostredia (na úrovni národnej i regionálnej). Zároveň má identifikovať, ako potenciál podnikovej sféry anticipuje rozhodujúce trendy vo svojich manažérskych postupoch a ako je schopný vyvinúť opodstatnený tlak na externé prostredie a na možné zmeny, ktoré by viedli k vyššej kvalite podnikateľského prostredia a tým aj k vyššej miere plnenia spoločenskej zodpovednosti podnikov.

## 2 MATERIÁL A METÓDY

### 2.1 Metodológia tvorby indexov v oblasti podnikateľského prostredia

Meranie kvality podnikateľského prostredia je vyjadrované vo viacerých indexoch, ktoré majú rôznu konštrukciu, používajú sa rôzne druhy údajov i rôzne premenné veličiny. Pri konštrukcii IKRPP boli využité poznatky najmä o týchto indexoch:

*Index podnikateľského prostredia (IPP)* Podnikateľskej aliancie Slovenska (PAS). Je výsledkom aplikácie vlastnej metodiky PAS, ktorým monitoruje štvrt'ročné zmeny v podnikateľskom prostredí na Slovensku.

*Správa Doing Business v gescii Svetovej banky* - porovnáva a hodnotí podmienky podnikania. V aktuálnej správe na rok 2009 je hodnotených 181 krajín a to v 10 oblastiach regulácie podnikateľskej činnosti.

*Regionálna analýza kvality podnikateľského prostredia* (metodika Katedry regionálnej ekonómie a správy ESF MU Brno) vychádza z podnikateľského prístupu, ktorého základom je hodnotenie investičných preferencií podnikateľských subjektov, čo je v tejto metodike považované za základný indikátor, resp. faktor kvality podnikateľského prostredia. Skúmané faktory sú členené do šiestich skupín : obchodná, infraštruktúrna, pracovná, lokálna, cenová a environmentálna oblasť. Váhy jednotlivých faktorov sú výsledkom kvalifikovaných prieskumov názorov potenciálnych investorov a štatistických analýz. Výsledné analýzy podľa vyššie uvedených 6 oblastí sú aplikované na regionálnu úroveň ČR<sup>2</sup>.

*Index vnímania korupcie (CPI - Corruption Perception Index)* vyjadruje kvalitu podnikateľského prostredia prostredníctvom vnímania korupcie<sup>3</sup>. CPI index je považovaný za nástroj presadzovania transparentnosti ekonomického prostredia.

*Agregátne indikátory správy (AGI - Aggregate Governance Indicators)* sú založené na koncepte predloženom Inštitútom Svetovej banky (World Bank Institute - WBI) v r. 1999 a vychádzajú z údajov z oblasti správy a korupcie. Vyjadrujú kvalitu podnikateľského prostredia ako kvalitu správy.

Správa Svetového ekonomického fóra (SEF) o globálnej konkurencieschopnosti je konštruovaná z 12 pilierov, má dva hlavné výstupy *Index globálnej konkurencieschopnosti (GCI)* a *Index podnikovej konkurencieschopnosti (BCI)*. Poradie z hodnotených 134 krajín v roku 2008 vzniklo kombináciou verejne dostupných štatistických údajov a výsledkov celosvetového prieskumu názorov manažérov (viac ako 12 000 top-manažérov zo 134 krajín). Partnerskou inštitúciou na Slovensku je PAS a vo výsledných hodnotách i poradí krajín sa významne odráža kvalita podnikateľského prostredia. Slovensko sa umiestnilo v hodnotení za rok 2008 na 46. mieste, Česká republika na 33. mieste. Ako najväčšie konkurenčné nevýhody Slovenska boli identifikované: vysoké daňovo-odvodové zaťaženie spolu s objemom výdavkov na poľnohospodársku politiku, rozšírenosť klientelizmu a nízka dôvera verejnosti vo finančnú bezúhonnosť politikov.

---

2 Na záver je uvedené komplexné hodnotenie kvality podnikateľského prostredia a na základe pozíčného vyhodnotenia realizovaného v rámci východiskového súboru regiónov boli ich centrá zaradené do jednotlivých typov: I. Centrá nadregionálneho významu - póly rozvoja, II. Centrá regionálneho významu, III. Centrá subregionálneho významu.

3 Index je publikovaný od roku 1995 Transparency International, pričom korupciu definuje ako zneužívanie právomocí verejného činiteľa ku osobnému obohacovaniu.

Problémy sú podľa tohto hodnotenia v nízkej efektívnosti verejných výdavkov, nerozvinutosti leteckej infraštruktúry a verejnej dopravy, vysokom administratívnom zaťažení podnikania, zlej vymáhateľnosti práva a nízkej rozvinutosti kapitálového trhu. Naopak, za konkurenčné výhody Slovenska sú považované otvorenosť ekonomiky SR zahraničným investorom, nízke bariéry pre import a export tovarov, flexibilita pri mzdovom vyjednávaní, úzka koreláciou medzi výškou miezd a produktivitou práce, prístup ku kapitálu a nízke riziko terorizmu. V najnovšom hodnotení za rok 2009 je Česká republika na 31. mieste (medziročné zlepšenie o dve pozície) a Slovensko na 47. mieste (pokles o jedno miesto). Na hodnotenie v tomto roku mala výrazný vplyv svetová finančná a hospodárska kríza. Odporúčaním pre zvyšovanie konkurenceschopnosti je podpora faktorov zvyšujúcich produktivitu, na čom je založená súčasná i budúca prosperita krajín. Ak porovnáme hodnotiacu správu za rok 2008 a tento rok, v časti o konkurenčných výhodách Slovenska je poradie: otvorenosť slovenskej ekonomiky zahraničným investorom prinášajúcim nové technológie, legislatíva podporujúca prílev investícií, nízke colné bariéry, rozvinutý trh tovarov a služieb, vysoká korelácia medzi výškou miezd a produktivitou práce, nízke riziko terorizmu, zdravý bankový sektor a relatívne dobrá dostupnosť financovania. K najväčším konkurenčným nevýhodám Slovenska uvedená správa zaraďuje nízku vymožitelnosť práva, nízku dôveru verejnosti vo finančnú bezúhonnosť politikov, nízku efektívnosť verejných výdavkov, netransparentnosť pri verejnom obstarávaní, vysoké administratívne zaťaženie a náklady poľnohospodárskej politiky. Zaošáva letecká infraštruktúra a verejná doprava, v oblasti pracovného trhu je problematická nepružnosť pracovného práva a rastie riziko tzv. úniku mozgov. Osobitosťou hodnotenia v roku 2009 vo vzťahu k Slovensku bolo jeho zaradenie do skupiny rozvinutých krajín, ktorých ekonomický rozvoj je podľa SEF založený najmä na schopnosti inovovať. Oblasť inovácií, spolu s kvalitou terciárneho vzdelávania, fungovaním verejnej správy a kvalitou infraštruktúry si vyžaduje zvýšenú pozornosť, ak sa má skvalitniť prostredie pre budovanie znalostnej ekonomiky.

*Index zajatia štátu* (CI - Capture Index) je z dielne Inštitútu Svetovej banky (WBI). Podkladový materiál bol tvorený v spolupráci s Európskou bankou pre obnovu a rozvoj (EBRD). Index vychádza z prieskumu podnikateľského prostredia a výkonnosti podnikov. Zisťuje a meria vplyv podnikov na efektívnosť inštitúcií.<sup>4</sup>

*Index neprehľadnosti* (OI - Opacity Index) je používaný Nadáciou Pricewaterhouse Coopers pre štúdium transparentnosti a udržateľnosti. Premennou veličinou je neprehľadnosť ako nedostatok jasných, presných, formálnych, rozpoznateľných a akceptovateľných postupov v oblastiach, kde sa stretávajú podnikateľské, finančné a vládne kruhy.

*Index rizika správy akciových spoločností* (CGR - Corporate Governance Risk Index). Autori Crichton-Miler a Worman v r. 1990 na báze podkladov OECD pre správu obchodných spoločností z nich vyčleňujú 4 riziká správy: definovanie obchodného práva, vymáhateľnosť práva, regulačný rámec a etické prostredie.

---

4 "Zajatosť štátu" je definovaná ako ovplyvňovanie tvorby základných pravidiel hry, pričom premennými veličinami sú 3 typy korupcie: administratívna, zaujatosť štátu firmami a vplyv firiem na štát.

## 2.2 Využitie metodológie hodnotenia kvality podnikateľského prostredia z hľadiska kritérií kvalitatívnej konkurencieschopnosti

V medzinárodnom rámci sa potenciál *kvalitatívnej konkurencieschopnosti* z hľadiska faktorov, ktoré ju determinujú vyjadruje vo viacerých ukazovateľoch. Porovnanie zdrojov a výsledkov znalostne založenej konkurenčnej výhody vyjadruje KAM – *Knowledge Assessment Matrix* z produkcie Svetovej banky. Pri konštrukcii navrhovaného *Indexu konkurencieschopnosti regionálneho podnikateľského prostredia* (IKRPP) bola inšpiráciou aplikácia uvedenej metodiky, ktorá je vo viacerých výstupoch tímu Kadeřábková, A. a kol. z CES VŠEM Praha.

Osobitná pozornosť pri konštrukcii IKRPP bola venovaná *ľudským zdrojom a ich kvalite*, najmä štandardnej metodológii v EÚ (Labour Force Survey), štandardom ISCO 88 (International Standard Classification of Occupations), hlavne v triede dosiahnuté vzdelanie, pričom sa akceptovala klasifikácia ISCED 1997 (International Standard Classification of Education). Pre jednotlivé porovnávanie v medzinárodnom rámci sa vychádzalo z metodológie ILO (International Labour Organization), a to najmä pri zisťovaní miery zamestnanosti a nezamestnanosti a delení obyvateľstva na ekonomicky aktívnych a ekonomicky neaktívnych. Tieto údaje boli zisťované aj z hľadiska územného (úroveň NUTS2, NUTS3). V *oblasti infraštruktúry* sa opieralo o konštrukciu agregovaných ukazovateľov, ktoré uskutočňuje Svetová banka v rámci projektu Governance Matters (GM) so zameraním na kvalitu verejných inštitúcií a právneho systému. V *oblasti inovačnej výkonnosti* sa vychádzalo z metodológie zberu a vykazovaní údajov podľa Frascati manual (štruktúra vedných odborov), ktorý publikuje OECD. Výdavky na výskum a vývoj sleduje GERD (Gross expenditure on research and development) ako súhrnný ukazovateľ vstupov do výskumu a vývoja, čo slúžilo v niektorých častiach hodnotenia vývojových trendov v skúmanej oblasti na medzinárodnej úrovni. Jeho význam vnímame na pozadí vzťahu GERD v % HDP, ktorý patrí v štatistikách EÚ do skupiny ukazovateľov hodnotiacich plnenie cieľov Lisabonskej stratégie.

Dôležitým zdrojom údajov boli materiály EÚ, Komisie Európskych spoločností, Podnikateľskej aliancie Slovenska (metodológia Indexu kvality podnikateľského prostredia), regionálne štúdie vyšších územných celkov SR, oficiálne stránky vlády a príslušných ministerstiev, programy hospodárskeho a sociálneho rozvoja krajov, národné materiály, najmä Národný strategický referenčný rámec na aktuálne programovacie obdobie, Integrovaná štúdia podmienok ďalšieho rozvoja Slovensko – Východ, domáca i zahraničná odborná literatúra a publikácie, rôzne druhy prieskumov, analýz a výsledky riešenia dvoch vlastných projektov VEGA v rokoch 2003 -2005 a 2006 - 2008.

## 3 VÝSLEDKY A DISKUSIA

### 3.1 Konštrukcia Indexu konkurencieschopnosti regionálneho podnikateľského prostredia a jeho implementácia na podmienky regiónov SR

**Východisko** konštrukcie IKRPP predstavuje aplikácia metodiky KAM v oblasti podnikateľského prostredia a implikácia problematiky na podmienky samosprávnych krajov SR<sup>5</sup>. V rámci vlastnej *konštrukcie IKRPP boli definované jeho štyri determinanty*: makroekonomická výkonnosť a

---

5 Metodika KAM - projekt Svetovej banky, umožňuje medzinárodné porovnávanie zdrojov a výsledkov znalostne založenej konkurenčnej výhody podľa štruktúrovaných ukazovateľov v štyroch základných oblastiach a je využiteľný i na oblasť kvality podnikateľského prostredia.

stabilita, infraštruktúra, inovačná výkonnosť a kvalita ľudských zdrojov. Konštrukciu subindexov IKRPP a ich indikátorov považujeme za *determinanty i výsledky kvality* podnikateľského prostredia.

**Zdôvodnenie zvolenej metodiky:** je to najmä vypovedacia schopnosť metodiky KAM, formulácia cieľa štúdie, nadväznosť a využitie výsledkov výskumných projektov (VEGA 1/0493/03 a 1/3829/06). Vychádza sa z toho, že podniky postupne vyčerpávajú zdroje doterajšej konkurenčnej výhody, najmä relatívne nízke pracovné náklady. Aj keď produktivita práce a súhrnná produktivita výrobných faktorov rastú, konkurencieschopnosť, ak ju vyjadríme jednotkovými pracovnými nákladmi v relácii k eurozóne, sa nevyvíja priaznivo. Samotný pokles pracovných nákladov nie je v rámci reálnej konvergencie v EÚ a raste životnej úrovne dlhodobo udržateľnou cestou rozvoja. Riešením je rast produktivity práce cestou technologickej modernizácie, čo vyžaduje zlepšenie v podnikovej sfére, najmä v oblasti výskumu a vývoja, zvýšenia kvality ľudského kapitálu a dopytu po inováciách a ich šírení.

**Zámerom konštrukcie IKRPP** je primárne identifikovať podmienky podnikania v kontexte kritérií kvalitatívnej konkurencieschopnosti.

**Zdrojmi dát pri výpočte subindexov IKRPP** v SR boli štatistické údaje Štatistického úradu SR a regionálnej štatistiky, databáza EUROSTATu, OECD a prieskumy Svetovej banky.

#### **Metodika výpočtov:**

- a) pri každom indikátore/prvku štatistického súboru v jednotlivých subindexoch sa delila aktuálna hodnota štatistického ukazovateľa priemernou hodnotou tohto ukazovateľa v rámci celej SR. Celkový výsledok sa prenášobil váhou prvku v subindexe. Váhy boli upravené podľa výsledkov prieskumu PAS v podnikateľskom prostredí a použité v každom subindexe.
- b) IKRPP má 4 subindexy: Makroekonomická výkonnosť a stabilita, Infraštruktúra, Inovačná výkonnosť, Ľudské zdroje. Indikátory každého subindexu sú uvedené tabuľkách 4 - 7 s uvedením príslušných vypočítaných veličín.
- c) pôvodná databáza jednotlivých indikátorov v každom subindexe bola získaná z údajov Štatistického úradu SR, regionálnych štatistík, materiálov PAS. Z dôvodu aktuálnej dostupnosti potrebných štatistických údajov bol hodnotený rok 2006. Pre potreby hodnotenia vývojových trendov v skúmanej oblasti budeme realizovať podobné výpočty aj v ďalších rokoch.
- d) čiastkové výsledky jednotlivých indikátorov ilustrujeme na príklade výpočtu subindexu Makroekonomická výkonnosť a stabilita (MEVS):

Subindex: Makroekonomická výkonnosť a stabilita (MEVS)

Indikátor: Regionálny HDP

Výpočet:

$$\text{Subindex MEVS} = \frac{\text{Regionálny HDP (podľa krajov)}}{\text{Priemerná hodnota HDP (HDP SR : 8 krajov)}}$$

Odlíšnosti pri výpočte z dôvodu nedostupnosti štatistických podkladov alebo v prípade, že čerpáme údaje z iného zdroja uvádzame v komentári pri hodnotení jednotlivých subindexov. Údaje sú za rok 2006, ak nie je uvedené inak, ich zdrojmi boli správy štatistického úradu a regionálne štatistiky.

Výsledky IKRPP sú uvedené v tabuľkách 1 až 7 (zdroj: vlastné spracovanie).

Tab. 1 - Subindexy IKRPP

Názov subindexu	Váha v IKRPP
Makroekonomická výkonnosť a stabilita	22,0 %
Infraštruktúra	28,1 %
Inovačná výkonnosť	29,9 %
Ľudské zdroje	20,0 %

Tab. 2 - Výsledné hodnoty subindexov IKRPP so započítaním váh

Kraj	Subindexy IKRPP			
	Makroekonomická výkonnosť a stabilita	Infraštruktúra	Inovačná výkonnosť	Ľudské zdroje
BSK	3,0272	5,7309	3,4804	1,776
TTSK	1,1	1,9623	0,3841	0,868
TNSK	1,1352	2,0346	0,5761	0,65
NRSK	0,9636	1,9536	0,6635	1,03
ZSK	1,5048	2,1155	0,5063	0,92
BBSK	0,8602	2,4738	0,3317	0,952
PSK	0,7194	1,8438	0,2066	0,778
KSK	1,2298	2,4680	0,8322	0,1024

Legenda: BSK: Bratislavský samosprávny kraj  
TTSK: Trnavský samosprávny kraj  
TNSK: Trenčiansky samosprávny kraj  
NRSK: Nitriansky samosprávny kraj

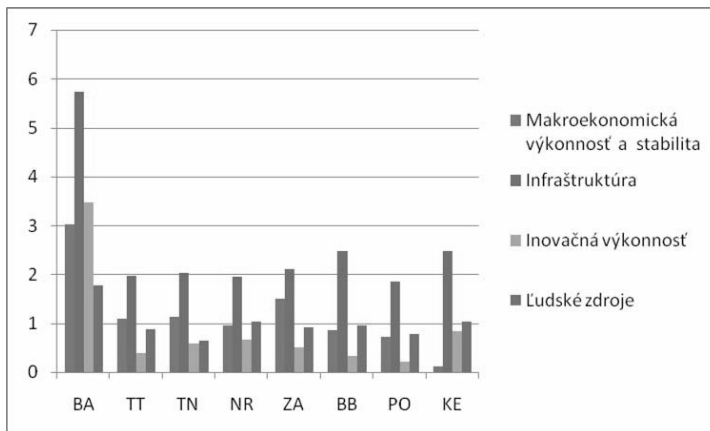
ZSK: Žilinský samosprávny kraj  
BBSK: Banskobystrický samosprávny kraj  
PSK: Prešovský samosprávny kraj  
KSK: Košický samosprávny kraj

**Komentár:** Vo všetkých subindexoch vykazuje výrazne najlepšie hodnoty BSK. Osobitne významný je nárast BSK oproti ostatným krajom v subindexe Inovačná výkonnosť. Dokumentuje to koncentráciu výskumnej a vývojovej základne v kraji, vrátane vysokých škôl a SAV, ako aj produktivity podnikovej sféry. Druhú pozíciu zaujíma KSK, ktorý vykazuje porovnateľnú koncentráciu výrobného i výskumného potenciálu, pričom rozhodujúci význam má samotné mesto Košice. Poslednú pozíciu v hodnotení krajov SR dosahuje PSK (okrem subindexu Ľudské zdroje). Na základe nepriaznivého hodnotenia PSK vo väčšine sociálno – ekonomických parametrov boli identifikované dva základné problémy kraja<sup>6</sup>:

6 KUZMIŠINOVÁ, V. Koncept učiaceho sa regiónu a jeho využitie v regionálnej konkurencieschopnosti v podmienkach Prešovského samosprávneho kraja. In KUZMIŠIN, P., KUZMIŠINOVÁ, V. a kol. Konkurencieschopnosť a regionálny rozvoj. Košice : Technická univerzita, Ekonomická fakulta, 2008, s. 99 – 100. ISBN 978-80-553-0111-2.



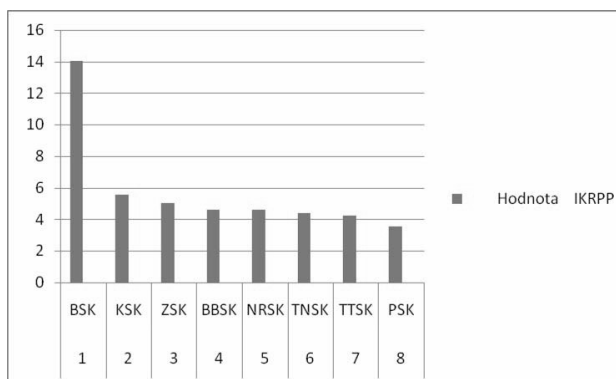
- prvý problém – nedostatočné využitie a produktivita existujúcich faktorov ekonomického rastu,
- druhý problém – nedostatočná úroveň potenciálu ekonomického rastu založeného na využívaní znalostí.



Obr. 1 - Výsledné hodnoty IKRPP podľa jednotlivých subindexov

Tab. 3 - Výsledné hodnoty IKRPP - poradie samosprávnych krajov SR

Poradie	Kraj	Hodnota IKRPP
1	BSK	14,0145
2	KSK	5,554
3	ZSK	5,0466
4	BBSK	4,6177
5	NRSK	4,6107
6	TNSK	4,3959
7	TTSK	4,213
8	PSK	3,5478



Obr. 2 - Poradie krajov v SR podľa IKRPP

Tab. 4 - Subindex: Makroekonomická výkonnosť a stabilita

Indikátor	BSK	TTSK	TNSK	NRSK	ZSK	BBSK	PSK	KSK
Regionálny HDP, mil. Sk, b.c.,2005	2,18	0,79	0,79	0,93	0,85	0,70	0,70	0,96
Reg. prid. hodnota (RPH), mil. Sk, 2006	2,18	0,88	0,79	0,93	0,85	0,70	0,70	0,96
Produktivita práce	2,44	1,06	0,65	0,61	0,83	0,67	0,54	1,21
PZI (prílev)	2,65	0,25	1,21	0,23	2,57	0,42	0,06	0,61
HDP/obyv.	2,37	1,04	0,85	0,86	0,80	0,70	0,57	0,82
Hrubý fixný kapitál	1,94	0,98	0,87	0,82	0,94	0,72	0,70	1,03

Výška HDP v jednotlivých krajoch korešponduje s regionálnou pridanou hodnotou, produktivita práce okrem BSK je najvyššia v KSK, TTSK a ZSK. Ukazovateľ prílevu PZI sa vyznačuje značnou disparitou. Veľmi výrazný rozdiel je medzi BSK a PSK, čo sa odráža aj v konkurencioschopnosti PSK a prítlačivosti jeho podnikateľského prostredia a vybavenia v oblasti infraštruktúry. Uvedené má pochopiteľné dopad vo výške HDP/obyvateľa.

Tab. 5 - Subindex: Infraštruktúra

Indikátor	BSK	TTSK	TNSK	NRSK	ZSK	BBSK	PSK	KSK
Počet podnikateľských subjektov	1,52	0,85	0,88	0,95	1,07	0,85	1,02	0,85
Počet vysokých škôl v kraji	2,40	1,07	0,80	0,80	0,53	0,80	0,53	1,07
Počet finančných ústavov	1,86	0,84	0,78	0,90	0,94	0,94	0,86	0,88
Počet zamestnancov pracujúcich s PC/2005	3,04	0,63	0,82	0,59	0,79	0,81	0,48	0,80
Počet PC v podnikoch, celkom/2005	3,36	0,67	0,77	0,55	0,72	0,72	0,46	0,74
Počet hlavných telef. prípojok spolu	1,46	0,91	0,91	0,96	0,89	0,93	0,99	1,08
Spotreba elektriny (MWh)	2,47	0,54	0,72	0,43	0,93	1,45	0,35	1,10
Spotreba zemného plynu (1000m <sup>3</sup> )	3,36	0,40	0,52	0,43	0,56	0,63	0,30	0,95
Dĺžka ciest v km	0,36	0,88	0,84	0,15	0,89	1,43	1,39	1,07

Počet podnikateľských subjektov je pomerne rovnomerne rozložený adekvátne veľkosti jednotlivých krajov. V tomto indikátore nie sú teda výraznejšie príčiny disparít. Podobne je to v územnej alokácii finančných ústavov a tak aj v dostupnosti ich služieb. Rozdiely sú vo vybavení v IKT oblasti, kde dominujú kraje so strojárnským a elektrotechnickým priemyslom (TNSK, ZSK, KSK) a táto štruktúra vyvoláva požiadavku na IKT kompetencie zamestnancov v podnikoch – v popredí sú podniky v KSK, TNSK, BBSK.

Tab. 6 - Subindex: Inovačná výkonnosť

Indikátor	BSK	TTSK	TNSK	NRSK	ZSK	BBSK	PSK	KSK
Počet pracovníkov vo VaV s VŠ a vyššou kvalifikáciou	3,70	0,38	0,41	0,73	0,80	0,54	0,33	1,11
Výdavky na VaV celkom (tis. Sk)	3,91	0,61	0,98	0,64	0,50	0,30	0,17	0,88
Financovanie projektov VaV	4,34	0,33	0,60	0,91	0,44	0,30	0,21	0,86

Konkurencieschopnosť podnikateľského prostredia v BSK zreteľne vykazuje kvalitatívne parametre založené na najvyššom proinovačnom prostredí v rámci SR. V kraji je najvyšší počet pracovníkov v tejto oblasti, ako aj výdavky na VaV. Aj v tomto subindexe je na konci poradia PSK, kde sú najnižšie výdavky na VaV i počet pracovníkov a disparita s BSK je niekoľkonásobná.

Tab. 7 - Subindex: Ľudské zdroje

Indikátor	BSK	TTSK	TNSK	NRSK	ZSK	BBSK	PSK	KSK
Počet ekon. aktívneho obyvateľstva	1,01	0,87	0,89	1,02	1,02	0,99	1,11	1,09
Počet zamestnaných	1,49	0,87	0,89	0,97	0,96	0,83	0,93	1,06
Počet študentov na VŠ	2,48	0,80	0,34	1,05	0,92	0,85	0,52	1,05
Počet absolventov VŠ	2,46	0,79	0,18	1,23	0,80	1,14	0,52	0,88
Priemer. mesačná mzda v NH (Sk)	1,44	1,02	0,95	0,89	0,91	0,95	0,81	1,04

Zistený rozdiel v počte ekonomicky aktívneho obyvateľstva v BSK a počte študentov/absolventov vysokých škôl je vyjadrením skutočnosti, že v BSK je koncentrácia vysokých škôl a študentov z celej SR, pričom po skončení štúdia odchádzajú absolventi pracovať do iných regiónov SR, resp. do zahraničia. Zamestnanosť i priemerná mzda sú najvyššie v BSK. V KSK je druhá najvyššia priemerná mzda, avšak zamestnanosť nevykazuje priaznivé parametre, čo je spôsobené relatívne vysokou nezamestnanosťou mimo centra kraja.

## ZÁVERY

1. Získané výsledky hodnotenia regionálneho podnikateľského prostredia potvrdili správnosť konštrukcie a použiteľnosť IKRPP k identifikácii podmienok podnikania v kontexte kritérií kvalitatívnej konkurencieschopnosti.
2. Zlepšenie podmienok pre podnikanie, podpora podnikateľského ducha, flexibilné trhy práce, adaptabilita podnikov i pracovníkov, investície do vzdelania a vedy, výskumu, inovácií, prístup na trhy a bezpečné dodávky energií – predstavujú trvalé výzvy pre všetkých aktérov podnikateľského prostredia .
3. Po roku 2010 nastáva obdobie Post-lisabonskej perspektívy, ktoré prinesie nové požiadavky, pričom EÚ bude čeliť najmä rastúcemu tlaku rozvíjajúcich sa ekonomík, znižovaniu počtu pracovnej sily a stárnutiu populácie, ako aj energetickým výzvam a klimatickým zmenám. V tomto kontexte koncept novej stratégie v rámci EÚ by mal byť konzistentný s cieľmi konkurencieschopnosti a previazaný s reformnými procesmi na národnej úrovni.
4. Trvalú pozornosť je potrebné venovať kvalite podnikateľského prostredia na úrovni jednotlivých regiónov. V tomto zmysle si pozornosť zaslúhuje koncept novej sféry regionálnych záujmov triády<sup>7</sup> „Univerzity – podniky – samospráva“ ako predpoklad inováčnej kultúry a v rámci toho aktivity regiónu v smere zakotvenia regiónu do prostredia globálnej znalostnej spoločnosti.

<sup>7</sup> Pozri: ZELENÝ, M. Podnikateľská univerzita. Dostupné na: [www.dariusz.cz](http://www.dariusz.cz)

## Použitá literatura:

1. CRAINER, S. *Kompendium managementu. 50 knih, které změnilly management*. Praha: Computer Press, 1998. ISBN 80-7226-109-6.
2. DRUCKER, P. F. *Řízení v turbulentní době*. Praha: Management Press, 1994. ISBN 80-85603-67-5.
3. DRUCKER, P. F. *Věk diskontinuity. Obraz měnící se společnosti*. Praha: Management Press, 1994. ISBN 80-85603-44-6.
4. GIBSON, R. *Nový obraz budoucnosti*. Praha: Management Press, 1998. ISBN 80-85943-80-80.
5. HANDY, CH. *The Age of Unreason*. London: Business Books, 1989.
6. KOTLER, Ph. *Marketing Management*. Praha: Grada Publishing, 1998. ISBN 80-7169-600-5.
7. KADERÁBKOVÁ, A. a kol. *Ročenka konkurenceschopnosti České republiky 2006-2007*. Praha: Linde, 2007. ISBN 80-86131-64-5.
8. KUZMIŠINOVÁ, V. Koncept učiaceho sa regiónu a jeho využitie pri zvýšení regionálnej konkurencieschopnosti v podmienkach Prešovského samosprávneho kraja. In KUZMIŠIN, P., KUZMIŠINOVÁ, V. a kol. *Konkurencieschopnosť a regionálny rozvoj*. Košice: Technická univerzita, Ekonomická fakulta, 2008. ISBN 978-80-553-0111-2.
9. LUKÁČOVÁ, A. Reforma daňovej sústavy a jej vplyv na kvalitu podnikateľského prostredia. In KUZMIŠIN, P., KUZMIŠINOVÁ, V. *Podnikateľské prostredie a regionálne aspekty rozvoja III. Zborník*. Prešov: Manacon, 2005, s.152 – 163. ISBN 80-89040-28-4.
10. MORTON, M.S.S. *Corporation of the 1990s - Information Technology and Organizational Transformation*. New York: Oxford University Press, 1991.
11. PETERS, T. *Liberation Management*. New York : Alfred P. Knopf, 1992.
12. SRPOVÁ, J., KUNZ, V. CSR a její uplatňování při řízení firem v nové ekonomice. In *Nová teorie ekonomiky a managementu organizací*. Sbornik z mezinárodní vědecké konference. Praha: VŠE, 2008. ISBN 978-80-245-1408-6.
13. TRUNEČEK, J. *Systémy podnikového řízení ve společnosti znalosti*. Praha: VŠE, 1999. ISBN 80-7079-083-0.
14. TRUNEČEK, J. Znalostní podnik v prostředí tekuté modernity. In *Nová teorie ekonomiky a managementu organizací*. Sbornik z mezinárodní vědecké konference. Praha: VŠE, 2008. ISBN 978-80-245-1408-6.
15. VITURKA, M a kol. *Regionální vyhodnocení kvality podnikatelského prostředí v České republice*. Brno: Masarykova univerzita, 2003. ISBN 80-210-3304-5.
16. ZELENÝ, M. *Autopoiesis (sebaorganizace) v sítích malých a středních podniků*. Dostupné na: [www.darius.cz/ag\\_nikola/beseda40.html](http://www.darius.cz/ag_nikola/beseda40.html)
17. [www.alianciapas.sk](http://www.alianciapas.sk), [www.darius.cz](http://www.darius.cz), <http://www.spcr.cz/dokumenty/trojkan.pdf>

## Abstract

The competitiveness of a business depends significantly on the quality of business environment. In the last 15-20 years, the businesses have been exposed to constant changes in the external environment (so called environment relevant for making business), to which the reaction is needed. In this paper, we focus on the identification of the basis of these changes and their reflection in the managerial thinking and actions. On the background of different approaches towards the

evaluation of the quality of business environment, the construction of our own instrument used for evaluation is the main result and contribution of this paper – it is the index of competitiveness of regional business environment and its application in the municipalities in Slovakia.

*Key words: the competitiveness of a business, business environment, the index of competitiveness of regional business environment*

***Kontaktné údaje***

*Doc. Ing. Peter Kuzmišín, DrSc.*

*Technická univerzita v Košiciach, Ekonomická fakulta*

*Němcovej 32, 040 01 Košice*

*Tel. +421 55 602 3304*

*email: Peter.Kuzmisin@tuke.sk*